

Raporti i përgjithshëm i vlerësimit Mësimdhënies dhe mësimnxënies si dhe Vlerësimi i stafit akademik nga studentët për vitin akademik 2022/2023
Zyra për Sigurim të Cilësisë

1. Hyrja

Duke u bazuar në Rregulloren e Sigurimit të Cilësisë Akademisë Tempulli është bërë Vlerësimi i Stafit Akademik dhe lëndët nga studentët për Semestrin dimëror 2022/2023 në mënyrë që të mblidhen këndvështrimet e tyre për të gjitha aspektet e mësimdhënies dhe mësimnxënies në Tempull.

Në kuadër të kësaj është shpërndarë pyetësori online në SEMS (Sistemi Elektronik për Menaxhimin e Studentëve) i cili është një sistem elektronik përmes të cilit në mënyrë të vazhdueshme bëhet vlerësimi i pjesëmarrësve të caktuar, për të cilët krijohen pyetësorët e caktuar. Ky sistem ofron mundësi që të krijohet një pyetësor me pyetje të ndryshme, i cili targeton një grup të caktuar të përdoruesve (menaxhment, profesorë, studentë etj.) të cilët kanë mundësinë të përgjigjen në pyetjet përkatëse, ku pastaj sistemi gjeneron statistika të bazuara në përgjigjet e ofruara.

Ndaj të gjitha pyetjeve për të cilat çdo përdorues jep përgjigje sistemi SEMS kujdeset që të mos mbajë as edhe një gjurmë të vetme. Pra, të gjithë përdoruesit janë të sigurt në çfarëdo përgjigje që ata ofrojnë, pasi që ne garantojmë se sistemi është 100% anonim dhe i sigurt. Studentët nuk mund të procedojnë në SEMS pa i plotësuar formularët e vlerësimit për secilën lëndë të regjistruar të semestrit dimëror.

2. Metodologjia e analizës së pyetësorëve:

Analiza e pyetësorëve do të bëhet në tri faza:

- Faza e përgjithshme, ku do të analizohet në nivel të mësimnxënies dhe mësimdhënies në të gjitha programet e studimit
- Faza e mesme, ku do të analizohen lëndët dhe profesori në nivel programi, dhe
- Faza përfundimtare, shpërndarja e rezultateve dhe pranimi i feedback

3. Paraqitja e rezultateve

Në këtë raport është paraqitur vlerësimi i cilësisë nga studentët në programet BA Sigurimet dhe Menaxhimi i Dëmeve nga Aksidentet, BSc. Inxhinieria e Trafikut dhe Transportit, MSc Inxhinieria e Trafikut dhe Siguria Rrugore, i ndarë në tri pjesë. Në pjesën e parë të raportit është paraqitur vlerësimi i përmblodhur për program, dhe staf akademik. Në pjesën e dytë të këtij raporti është paraqitur dhe përshkruar në mënyrë të detajuar, vlerësimi i programit BA Sigurimet dhe Menaxhimi i Dëmeve nga Aksidentet, BSc. Inxhinieria e Trafikut dhe Transportit, MSc Inxhinieria e Trafikut dhe Siguria Rrugore në aspektin e mësimdhënies dhe mësimnxënies dhe pjesën e tretë janë paraqitur vlerësimet e përgjithshme dhe individuale të vlerësimit të stafit dhe lëndës.

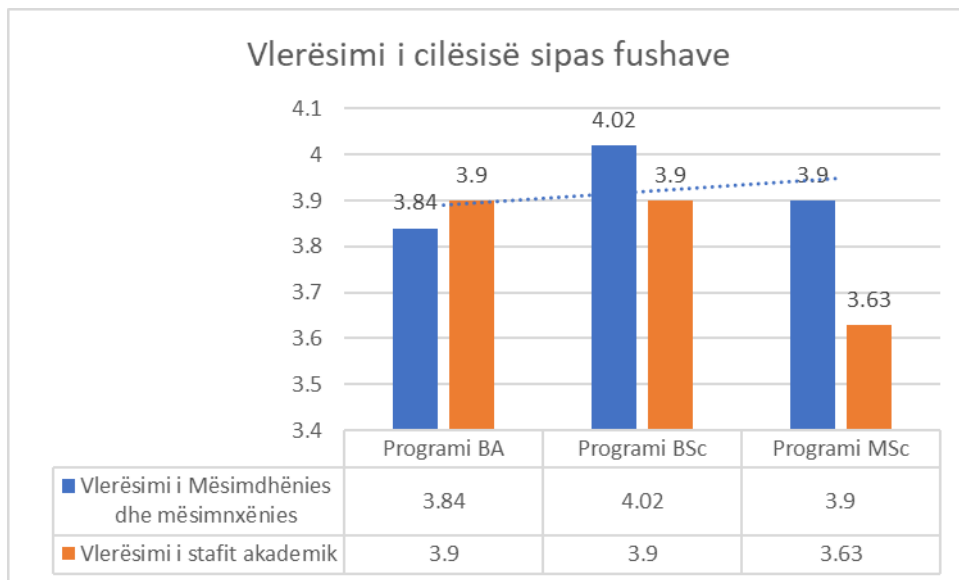
Pyetjet për këtë sesion kanë qenë të ndërtuara kryesisht në formë të pohimeve dhe vlerësimi i tyre është bërë sipas shkallës së likertit (1 - Nuk e di; 2 - Nuk pajtohem fare; 3- pajtohem pjesërisht; 4-pajtohem; dhe 5- pajtohem plotësisht).

3.1. Raporti i përmblodhur i vlerësimit të cilësisë

Nga raporti i përmblodhur i paraqitur në tabelën nr. 1 në kuadër të fushës së vlerësimit të programit, gjegjësisht të mësimdhënies dhe mësimnxënies, duke iu referuar tabelës, shihet që rezultati është i kënaqshëm për tri programet akademike të Tempullit.

Tabela.nr.1 Vlerësimi i cilësisë sipas fushave

Fushat e vlerësimit	Programi BA	Programi BSc	Programi MSc
Vlerësimi i Mësimdhënies dhe mësimnxënies	3.84	4.02	3.9
Vlerësimi i stafit akademik	3.9	3.9	3.63



3.2. Raporti i vlerësimit të Programit për vitin akademik 2022/2023

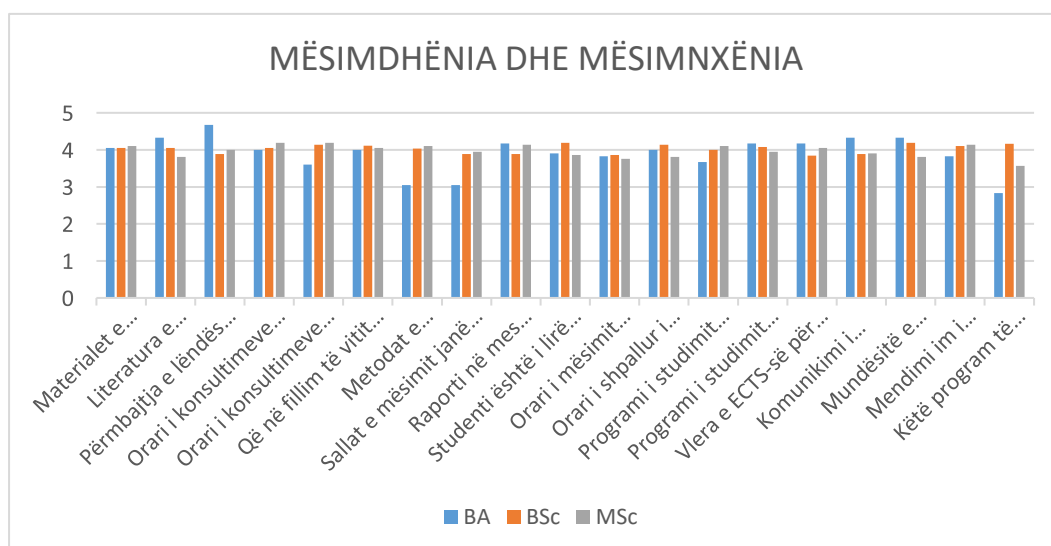
Vlerësimi i programit është realizuar përmes pyetësorëve të ndarë në 2 sesione:

- Mësimdhënia dhe Mësimnxënia
- Vlerësimi i stafit akademik

Vlerësimi i Mësimdhënies dhe Mësimnxënies i cili përmban 19 komponentë. Zakonisht ky vlerësim realizohet një herë brenda një viti akademik dhe vlerësimi bëhet nga studentët e programit përkatës si dhe sesioni i vlerësimit të stafit dhe lëndëve, që realizohet dy herë në vit, apo çdo semestër. Pyetjet për dy sesionet kanë qenë të ndërtuara kryesisht në formë të pohimeve dhe vlerësimi i tyre është bërë sipas shkallës së likertit (1 - Nuk e di; 2 - Nuk pajtohem fare; 3- pajtohem pjesërisht; 4-pajtohem; dhe 5- pajtohem plotësisht). Rezultatet e vlerësimeve të këtyre sesioneve janë paraqitur në këtë raport përmes tabelave nr. 2, dhe 3.

Tabela nr. 2 Mësimdhënia dhe Mësimnxënia

MËSIMDHËNIA DHE MËSIMNXËNIA	BA	BSc	MSc
Materialet e prezantuara gjatë ligjëratave na jepen rregullisht	4.5	4.05	4.1
Literatura e sugjeruar për lëndët na bëhet e ditur që në fillim të semestrit	4.33	4.05	3.81
Përmbajtja e lëndës (syllabusi) na shpërndalet me kohë	4.67	3.89	4
Orari i konsultimeve me profesorë është i shpallur	4	4.05	4.19
Orari i konsultimeve me profesorë respektohet	3.67	4.14	4.19
Që në fillim të vitit jemi të njoftuar me mënyrën e vlerësimit për lëndën përkatëse	4	4.11	4.05
Metodat e mësimdhënies janë bashkëkohore	3.5	4.03	4.1
Sallat e mësimi janë të pajisura mirë me mjete audio-vizuale për konkretizimin e mësimi	3.5	3.89	3.95
Raporti në mes pjesës teorike dhe laboratorike (praktike) të lëndëve është adekuat	4.17	3.86	4.14
Studenti është i lirë që vetë të përcaktohet për lëndët zgjedhore	3.9	4.19	3.86
Orari i mësimi shpallet me kohë	3.83	3.86	3.76
Orari i shpallur i mësimi respektohet nga mësimdhënësit	4	4.14	3.81
Programi i studimit është aktual me zhvillimet në këtë disiplinë të studimit	3.67	4	4.1
Programi i studimit është i krahasueshëm me programet e ngjashme në univ. e tjera	4.17	4.08	3.95
Vlera e ECTS-së për lëndë është e llogaritur sipas ngarkesës së studentit	4.17	3.84	4.05
Komunikimi i bartësve të programit me studentë është në shkallën e duhur	4.33	3.89	3.9
Mundësitë e punësimit pas përfundimit të studimeve janë të njohura	4.33	4.19	3.81
Mendimi im i përgjithshëm për këtë program të studimit është pozitiv	3.83	4.1	4.14
Këtë program të studimit do t'ia sugjeroja edhe personave të tjerë	2.83	4.16	3.57



Bazuar në rezultatet e vlerësimit, te sesioni Mësimdhënia dhe Mësimnxënia të paraqitura në tabelën nr.2, vërejmë se të gjitha komponentët e këtij sesioni në të tri programet e studimit janë vlerësuar nga studentët mbi 3 me përjashtim të komponentit Raporti në mes pjesës teorike dhe laboratorike (praktike) të lëndëve është adekuat që ka një vlerësim të kënaqshëm për pritjet tona, por jo maksimal. Kjo çështje do të rregullohet brenda vitit 2023, ku do të Akademia do të pajisjet më laboratorë modern, ku do të ju shërbejë studentëve të përfundojnë pjesën praktike pothuajse në të gjitha lëndët.

Tabela nr.3 Vlerësimi i stafit dhe lëndëve përkatëse

Komponentët e vlerësimit	Programet e studimit		
	BA	BSc	MSc
1.Syllabusi i lëndës përfshirë përmbajtjen dhe mënyrën e vlerësimit me është prezantuar si duhet ne fillim te semestrit	4.25	3.68	3.3
2.Vijimi i mësimdhënësit gjate semestrit ka qene i rregullt	4.54	4.06	3.93
3. Mësimdhënësi ka ardhur gjithmonë i përgatitur në mësim	3.95	3.96	4.29
4. Aktivitetet gjate semestrit kane krijuar mundësi qe studentet te angazhohen ne diskutime si dhe është inkurajuar ndërveprimi i studenteve (puna ne grupe)	4.09	3.93	4.0
5.Mesimdhenesi ka qene ne dispozicion te studenteve për konsultime	3.83	4.05	3.98
6. Mësimdhënësi i inkurajon mendimet e ndryshme te studenteve dhe i respekton ato	4.38	3.94	3.92
7.Materialet e ofruara për studime gjatë semestrit ishin te përshtatshme për përvetësimin e njohurive dhe te shkathtësive te parapara për këtë lënde	4.04	4.02	3.85

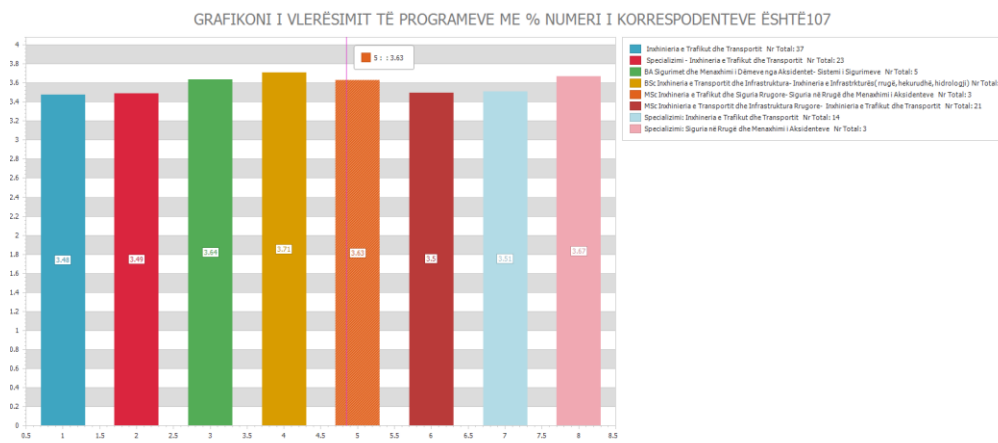
8. Vlerësimi i punës së studentëve për lëndën është bërë në vazhdimësi gjatë tërë semestrit e jo vetëm ne provimin përfundimtar	4.0	4.02	4
9. Studentet kanë qenë të informuar paraprakisht për kriteret e vlerësimit të punimeve ose të punës se tyre në përgjithësi	4.38	4.06	4.01
10. Mjetet e konkretizimit (ligjërata, ushtrime, pune seminarike, konsultime, kolokfiume) dhe hapësira e mësimit kanë qene te mjaftueshme dhe ne dispozicion	3.94	4.01	4.14
11. Lënda ka qene e suksesshme dhe e dobishme për studentet	4.14	3.96	4.0
12. Vlerësimi i punës së studentëve për lëndën gjatë semestrit është bërë sipas syllabusit të lëndës përkatëse.	3.9	4.02	4.0
13. Mësimi online ka qenë i dobishëm	4.47	4.03	4.13

Bazuar në tabelën numër 3, shohim se kemi rezultate të mira, të pranueshme dhe synimi do të jetë që vlerësimet me mesatare 3, me adresim të detajuar në vitin tjetër të arrihen në 4.

3.3. Konkludim i përgjithshëm

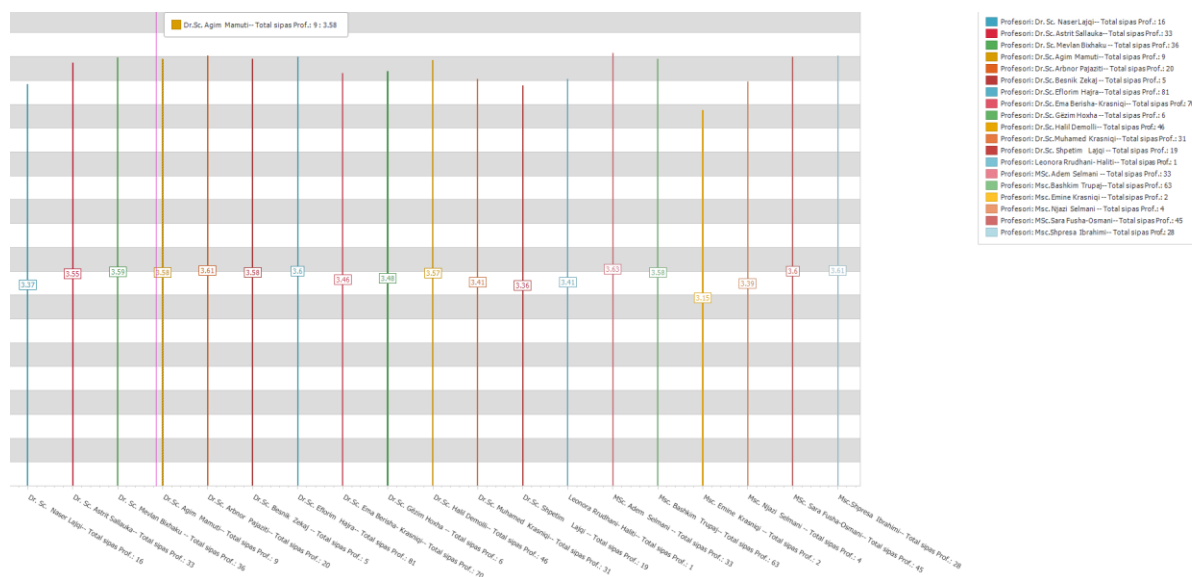
Rezultatet e vlerësimit në nivel të përgjithshëm në Akademinë Tempulli, për semestrin dimërorë dhe veror 2022/2023 janë të kënaqshme me një mesatare mbi notën 3, në të gjitha programet dhe specializimet.

Tabela nr.8. Grafiku i vlerësimit të programeve me %.



Sa i përket vlerësimit të profesorëve, në përgjithësi vlerësimi i përgjithshëm përgjatë semestrit dimërorë duke përfshirë të gjitha nivelet e studimit është mbi notën 3, rezultat i kënaqshëm.

Tabela nr.9. Vlerësimet e përgjithshme të stafit



Sa i përket vlerësimit të lëndëve, në përgjithësi vlerësimi i përgjithshëm në të gjitha lëndët përgjatë semestrit dimërorë duke përfshirë të gjitha nivelet e studimit është mbi notën 3, rezultat i kënaqshëm.

Tabela nr.10. Vlerësimet e përgjithshme të lëndëve

